



PATIENTGUIDE

Ocrevus▼ - vid behandling av primärprogressiv MS

- ▼ Detta läkemedel är föremål för utökad övervakning. Detta kommer att göra det möjligt att snabbt identifiera ny säkerhetsinformation. Du kan hjälpa till genom att rapportera de biverkningar du eventuellt får.

**Denna guide beskriver
vad Ocrevus är, hur
det verkar och vad du
kan förvänta dig av
behandlingen.**

Innehållsförteckning

- 4 Terapeutisk indikation och dosering
- 5 Information om MS
- 6 Hur myelinskada uppstår
- 7 Symtomen på MS varierar
- 8 Primärprogressiv MS (PPMS)
- 9 Ocrevus verkningsmekanism
- 10 Vad som tas i beaktande innan behandling med Ocrevus kan påbörjas?
- 12 Ocrevus ges som en infusion i en ven 2 gånger om året
- 13 Vad som händer på infusionsdagen?
- 14 Information om infusionsrelaterade reaktioner
- 15 Dagen efter infusionen och mellan infusionerna
- 16 Annat viktigt angående behandlingen
- 17 Hälsosamma levnadsvanor stödjer läkemedelsbehandlingen och hjälper till att upprätthålla funktionsförmågan

Terapeutisk indikation och dosering

Ocrevus (ocrelizumab) används för att behandla vuxna med tidig primärprogressiv MS.

Ocrevus ges som en infusion i en ven två gånger om året på sjukhus. Innan du ges Ocrevus rekommenderas laboratorieprov.

Läkaren säkerställer att behandling med Ocrevus är lämplig för dig. Ju mer du vet om din sjukdom och dess behandling, desto bättre kan vårdteamet och dina anhöriga stöda dig att kunna leva såsom du vill.



Information om MS

MS eller multipel skleros, är en progressiv neurologisk sjukdom som inverkar på det centrala nervsystemet, d.v.s. hjärnan och ryggmärgen. Myelin är ett ämne som bildar ett hölje runt nervcellernas utskott (axon) och förbättrar den elektriska informationsöverföringen i nervcellerna.

Vid MS fungerar kroppens eget immunsystem felaktigt och angriper myelinhöljat runt axonen, varvid det skadas och informationsgången från centrala nervsystemet till den övriga kroppen blir långsam eller förhindras.

De vita blodkropparnas uppgift är att fungera som en del av det naturliga immunförsvaret och spåra, identifiera och förstöra främmande ämnen i kroppen.

Vid MS tar sig T- och B-celler, som är en typ av vita blodkroppar, från blodomloppet till centrala nervsystemet där de av okänd anledning orsakar en inflammatorisk reaktion och skadar myelinet.

Skadan uppstår då de vita blodkropparna felaktigt identifierar myelinet som ett främmande ämnen och angriper det.



Visste du att?

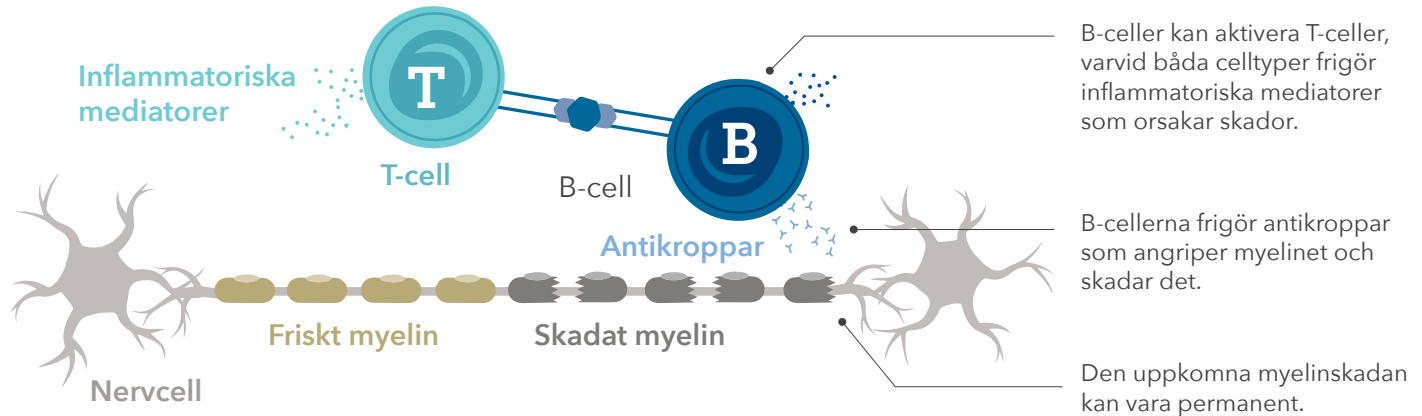
- I Finland har mer än 12 000 personer MS
- MS diagnosen ställs av en specialist i neurologi, neurolog

Hur uppstår myelinskadan?

Vid MS tar sig de vita blodkropparna, d.v.s. B- och T-cellerna, in i centrala nervsystemet, d.v.s. hjärnan och ryggmärgen, där de av okänd anledning orsakar en lokal inflammation.

Inflammationen beror bland annat på att B- och T-cellerna utsöndrar inflammatoriska mediatorer och antikroppar som skadar myelinet runt nervcellerna. Myelinet är viktigt för nervcellernas kommunikation.

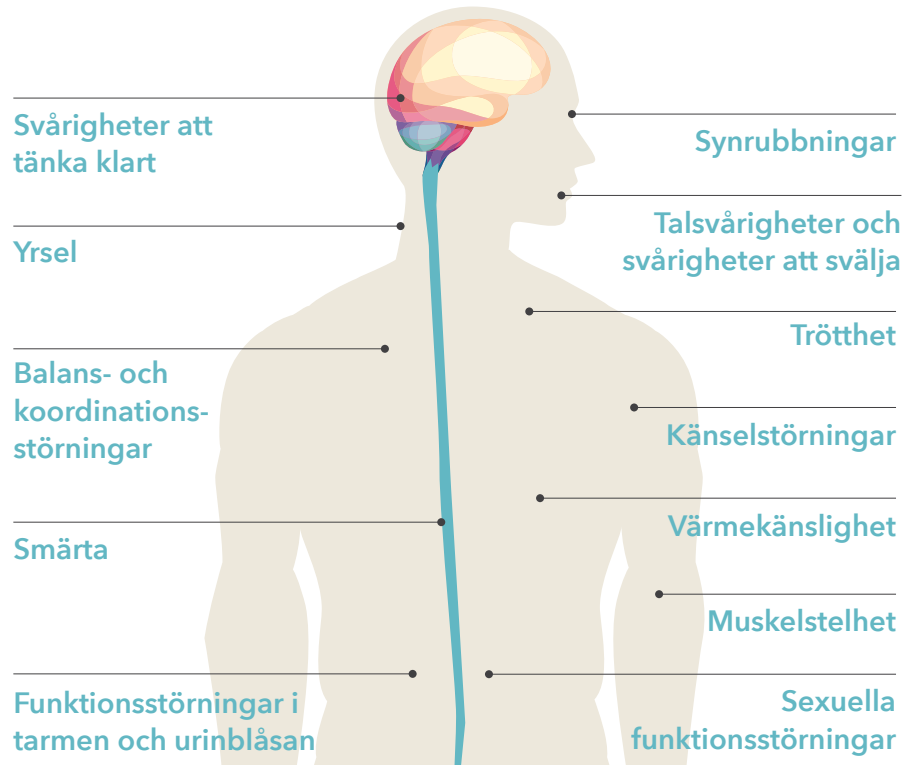
Inflammationsreaktionen kan också orsaka ärrbildning, som gör att kommunikationen mellan nervcellerna rubbas. Kommunikationsrubbnigen i centrala nervsystemet som orsakas av dessa förändringar visar sig som MS-symtom och bilddiagnostiska fynd.



Symtomen på MS varierar

MS och dess symtomen kan variera kraftigt från person till person och uppträda på olika ställen av kroppen.

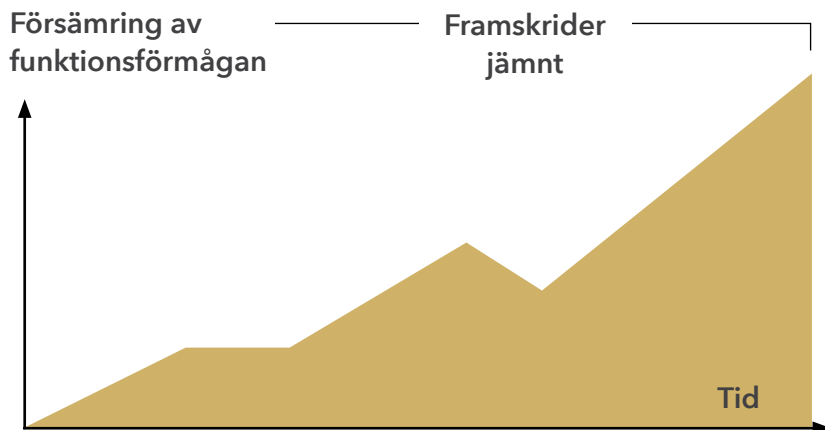
Symtomen beror på i vilka delar av centrala nervsystemet förändringarna uppträder.



Primärprogressiv MS (PPMS)

Primärprogressiv MS framskrider jämnt

Symtomen på primärprogressiv MS framskrider vanligen redan från sjukdomens början utan uppenbara skov.



Jämn försämring av rörelse- och funktionsförmågan genast från början av sjukdomen utan uppenbara skov.



Visste du att?

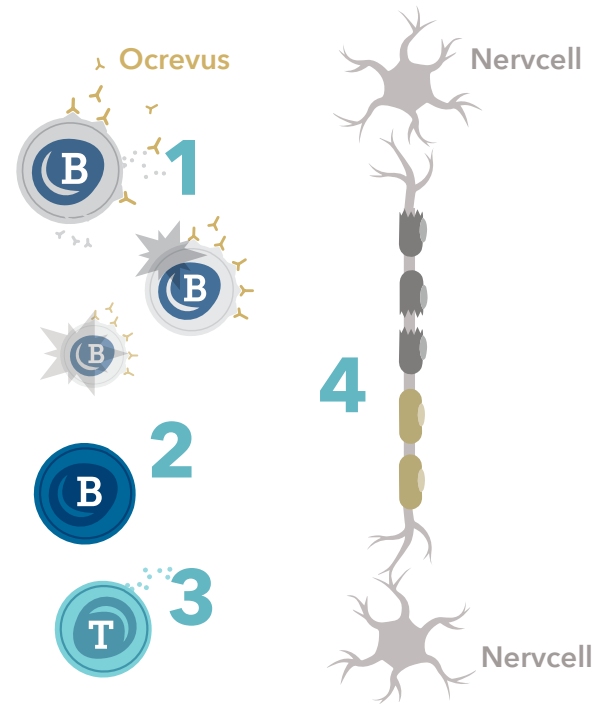
PPMS

- Mindre vanlig form av MS (10-15 % av patienterna)
- Lika vanlig hos män som hos kvinnor
- Typisk ålder för insjuknad är 30-40 års ålder

Ocrevus verkningsmekanism

Ocrevus verkar på B-cellerna. Vid primärprogressiv sjukdom hjälper Ocrevus till att fördröja utvecklingstakt och minska försämringen av gånghastighet.

1. Ocrevus förstör bara vissa typer av B-celler. Ocrevus förhindrar dessa celler från att frigöra antikroppar och inflammatoriska mediatorer.
2. Ocrevus binds inte till alla kroppens B-celler, utan det förstör bara de B-celler som möjligen är delaktiga i MS.
3. Att B-cellerna försvinner påverkar också T-cellernas aktivering.
4. Inflammation samt myelinskador minskar vilket fördröjer sjukdomsutvecklingen.



Vad som tas i beaktande innan behandling med Ocrevus kan påbörjas?

Tala med läkare innan behandlingen påbörjas

- om du har en **infektion**.
Behandling med Ocrevus kan påbörjas först efter att infektionen gått över
- om du har eller någon gång har haft **hepatit B** eller är bärare av hepatit B-virus. Läkaren kontrollerar om du löper risk att få hepatit B-infektion

- om du har cancer eller tidigare har haft cancer. Behandlingen med Ocrevus kan då skjutas upp
- om du har en annan sjukdom som påverkar immunsystemet. Då kanske du inte kan få Ocrevus
- om du någonsin har använt, använder eller planerar att använda läkemedel som **påverkar immunsystemet**, såsom cellgifter, läkemedel som nedsätter immunsystemet och andra läkemedel som används för att behandla MS.

Effekten på immunsystemet av dessa läkemedel tillsammans med Ocrevus kan bli för stark.

Din läkare kan bestämma sig för att skjuta upp behandlingen med Ocrevus eller att be dig sluta ta sådana läkemedel innan behandling med Ocrevus påbörjas.

- om du tar **läkemedel mot högt blodtryck**. Detta på grund av att Ocrevus kan sänka blodtrycket och därför rekommenderas att du håller en paus på infusionsdagen
- om du nyligen har fått något **vaccin** eller kan tänkas få ett vaccin inom den närmsta tiden. Eventuella vaccinationer ska ges minst 6 veckor innan behandling med Ocrevus påbörjas
- om du är gravid, tror att du kan vara **gravid** eller planerar att skaffa barn. Kvinnor måste använda preventivmedel under behandlingen med Ocrevus och i 12 månader efter den sista infusionen med Ocrevus
- tala om för läkaren om du använder naturprodukter.

Innan du ges Ocrevus rekommenderas blodprov.

Läkaren avgör om du kan få Ocrevus eller om behandlingen måste skjutas upp.

Kom alltid ihåg att berätta för läkaren om allt som rör din hälsa.

Ocrevus ges som en infusion i en ven 2 gånger om året

DAG 1



DAG 15



VAR 6:E MÅNAD



Startdosen ges som två separata infusioner om 300 mg.

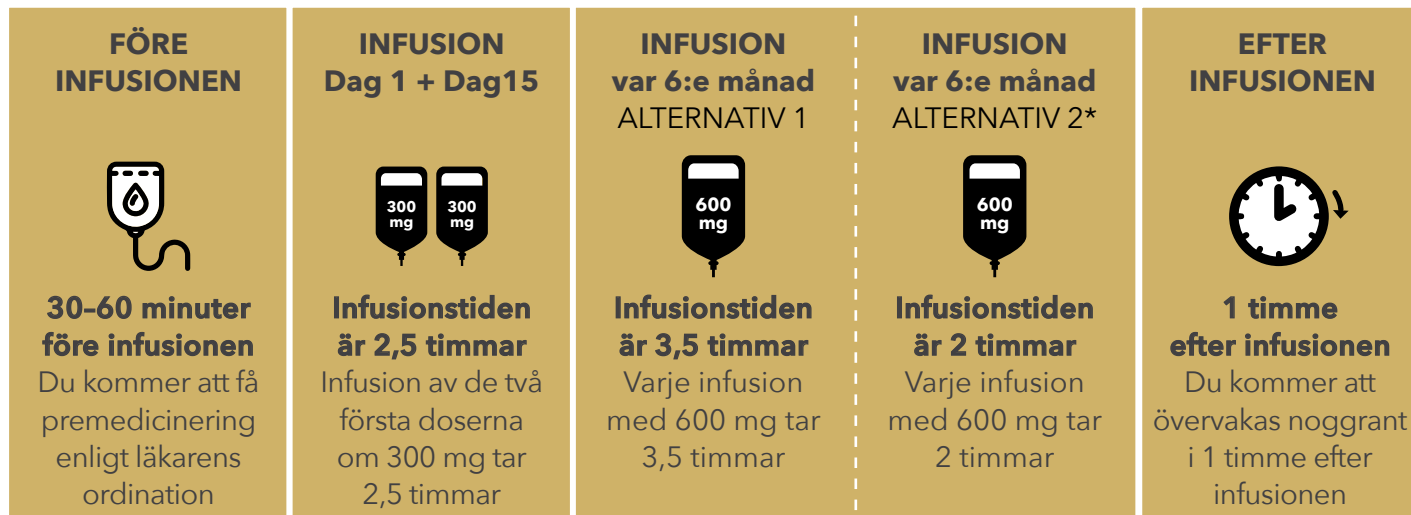
Efterföljande infusioner ges som engångsdos 600 mg var 6:e månad.

För att uppnå bästa behandlingsresultat är det viktigt att behandlingen med Ocrevus ges som planerat. Om den planerade behandlings-tiden inte passar, kontakta ditt vårdteam för att komma överens om en ny tid.

Vad händer på infusionsdagen?

Reservera 5 timmar för dosering av de två första infusionerna med Ocrevus och 4-6 timmar för de efterföljande infusionerna, beroende på doseringsalternativet.

Själva infusionen tar cirka 2-3,5 timmar. Till hela behandlingsprocessen hör också förberedelser samt minst en timmes uppföljning efter infusionen. Om du använder blodtrycksläkemedel rekommenderas att du håller en paus på infusionsdagen.



*Om inga allvarliga infusionsrelaterade reaktioner uppstått vid tidigare infusioner

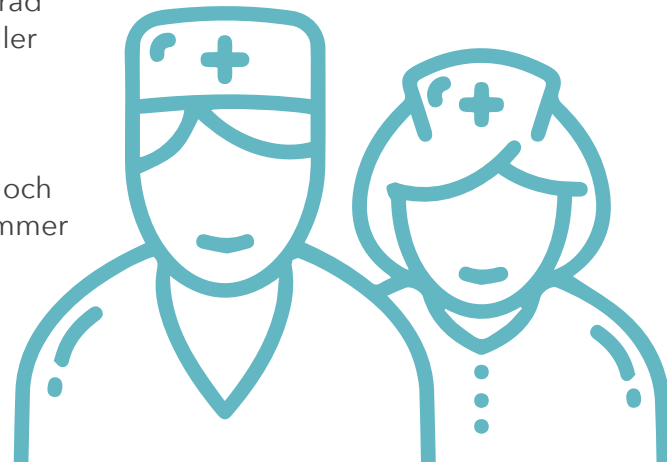
Information om infusionsrelaterade reaktioner

Alla läkemedel kan orsaka biverkningar, men alla användare behöver inte få dem.

Den vanligaste biverkningen vid behandling med Ocrevus är infusionsrelaterade reaktioner. Dessa kan dock hanteras. Du får premedicinering före varje infusion för att reducera frekvensen och svårighetsgraden av infusionsrelaterade reaktioner.

Sjukvårdspersonalen på din vårdenheter har fått utbildning om infusionsrelaterade reaktioner. Om du får en infusionsrelaterad reaktion kan vårdteamet t.ex. ge infusionen långsammare eller avbryta den.

Du kommer att övervakas i minst 1 timme efter infusionen. Infusionsrelaterade reaktioner kan uppstå under infusionen och under 24 timmar efter den. Det är sannolikast att de uppkommer under den första infusionen.



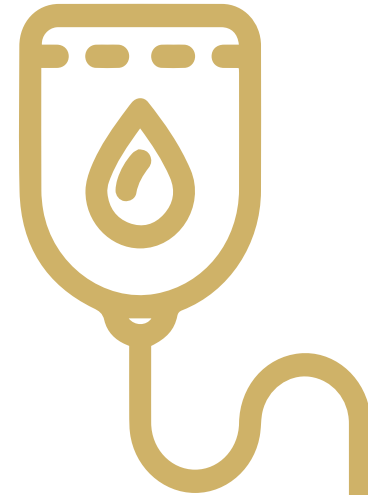
Dagen efter infusionen och mellan infusionerna

Biverkningar vid behandling med Ocrevus är bl.a.

- infusionsrelaterade reaktioner
- övre luftvägsinfektioner
- minskning av specifika proteiner i blodet (immunglobuliner)

Kontakta omedelbart ditt vårdteam om du får symptom på infektion, såsom

- feber och/eller frossa
- hosta som inte går över
- eller symptom på herpes (som t.ex. munsår, bältros och könsherpes)



Du kommer att få lämna blodprov före infusionen med Ocrevus. Under behandlingen med Ocrevus krävs inga andra regelbundna laboratorieundersökningar. Läkaren kan ändå vid behov ordinera andra undersökningar. Om du känner dig sjuk eller om din MS försämras, kontakta omedelbart ditt vårdteam, läkare eller sjuksköterska.

Annat viktigt angående behandlingen

1

Vaccinationer

Vaccinationer ska ges senast 6 veckor före behandling med Ocrevus inleds. Under tiden du behandlas med Ocrevus ska du inte få levande eller levande försvagade vacciner.

Att ta vaccin mot säsongsinfluensa kan rekommenderas.

2

Graviditet

Kvinnor i fertil ålder måste använda preventivmedel under behandlingen med Ocrevus och i 12 månader efter den sista infusionen med Ocrevus.

3

Amning

Det rekommenderas att amningen avbryts under behandlingen med Ocrevus.

Hälsosamma levnadsvanor stödjer läkemedelsbehandlingen och hjälper till att upprätthålla funktionsförmågan

Ät mångsidigt och hälsosamt

En hälsosam kost innehåller rikliga mängder fiberrika produkter från växtriket och fullkornsprodukter, måttliga mängder fisk, kött och mjölkprodukter samt lämplig mängd fetter, främst växtfetter. Kom ihåg att äta mycket inhemska säsong produkter såsom bär, svamp, grönsaker och rotsaker.



D-vitamin

Det har visat sig att D-vitamin skyddar mot MS. D-vitamintillskott behövs särskilt om du är mycket inomhus och din kost inte innehåller fisk eller andra D-vitaminkällor. För MS-patienter rekommenderas D-vitamintillskott vintertid när det är mörkt och vid behov året runt.

Motion, motion

Motion i lämplig mängd hjälper till att upprätthålla funktionsförmågan och höja energinivån. Regelbunden motion höjer också humöret. Trevliga och skonsamma



motionsformer är bl.a.

- Promenader
- Stretching
- Yoga
- Simning och vattengymnastik

Nyttomotion, såsom hemarbete, butiksbesök, trädgårdsskötsel och att röra sig i naturen är också bra motion.

Sömn och vila

Människan behöver vila för att orka vara aktiv. Vila behövs som motvikt till fysisk ansträngning, men det är också bra att återhämta sig från psykisk påfrestning genom vila och avslappning. Sömn ger heltäckande vila och återhämtning. Under sömnen "laddar vi batterierna", och vilar



både fysiskt och psykiskt. När vi sover vilar hjärnan.

För att hantera stress kan du pröva olika avslappningsmetoder. Försök att hålla humöret uppe med hjälp av positivt tänkande.

Sluta röka

Rökning är en betydande riskfaktor för MS. Att sluta röka och rökfrihet är en del av MS-behandlingen.





Roche Oy
PB 112 02101 Esbo
tfn 010-554 500
www.roche.fi
www.tunnems.fi